


VYPRACOVAL	PROJEKTANT	KONTROLOVAL	 <b>PRIME-COM<sup>S.R.O.</sup></b> Toužimská 1688/16 323 00 Plzeň Tel: +420 773 646 723 E-mail: info@prime-com.cz IČO: 07772769 DIČ: CZ07772769	
kolektiv	Ing. J. Bihary	Ing. J. Bihary		
OBEC, KRAJ: Úlice, Plzeňský kraj				
OBJEDNATEL: Obec Úlice			STUPEŇ PD	DSP/PDPS
AKCE: <b>II/605 ÚLICE, MÍSTO PRO PŘECHÁZENÍ</b>			DATUM	01/2020
			ČÍSLO ZAKÁZKY	19PC002
			MĚŘITKO	-
OBSAH: <b>ZÁSADY ORGANIZACE VÝSTAVBY</b>			ČÍSLO PŘÍLOHY	PARÉ ČÍSLO
			<b>E</b>	



# ZÁSADY ORGANIZACE VÝSTAVBY

OBSAH:

<b>1.</b>	<b>Identifikační údaje .....</b>	<b>4</b>
1.1.	Stavba.....	4
1.2.	Objednatel dokumentace.....	4
1.3.	Zhotovitel dokumentace.....	4
<b>2.</b>	<b>Charakteristika a uspořádání staveniště.....</b>	<b>5</b>
<b>3.</b>	<b>Obvod staveniště, zdůvodnění, pozemky staveniště, pozemky zajišťované objednatelem .....</b>	<b>5</b>
<b>4.</b>	<b>Zásady návrhu zařízení staveniště .....</b>	<b>5</b>
<b>5.</b>	<b>Návrh postupu a provádění výstavby.....</b>	<b>5</b>
<b>6.</b>	<b>Objekty uváděné samostatně do provozu (předčasné užívání) .....</b>	<b>6</b>
<b>7.</b>	<b>Napojení na zdroje (voda, elektrická energie, plyn, telekomunikace).....</b>	<b>6</b>
<b>8.</b>	<b>Nakládání s odpady z výstavby.....</b>	<b>6</b>
8.1.	Právní úprava .....	6
8.2.	Evidence odpadu .....	6
8.3.	Odpady z výstavby .....	6
8.3.1.	Kategorie ostatní odpady.....	7
8.3.2.	Kategorie nebezpečné odpady .....	8
8.4.	Skládky a recyklační střediska .....	8
<b>9.</b>	<b>Přístupy na staveniště (vjezdy a výjezdy).....</b>	<b>8</b>
<b>10.</b>	<b>Zabezpečení ochrany staveniště a jeho okolí .....</b>	<b>8</b>
<b>11.</b>	<b>Zvláštní požadavky na provádění .....</b>	<b>9</b>
<b>12.</b>	<b>Řešení dopravy během výstavby, zajištění základních podmínek pro samostatný a bezpečný pohyb osob s omezenou schopností pohybu a orientace .....</b>	<b>9</b>
12.1.	Dopravně inženýrská opatření.....	9
12.1.1.	Zásady návrhu dopravního značení .....	10
12.2.	Základní podmínky pro samostatný pohyb osob s omezenou schopností.....	10
<b>13.</b>	<b>Podmínky pro provádění z hlediska BOZP, Plán BOZP .....</b>	<b>11</b>
13.1.	Povinnosti objednatele.....	11
13.2.	Povinnosti dodavatele.....	11

## **1. Identifikační údaje**

### **1.1. Stavba**

Název stavby : **II/605 Úlice, místo pro přecházení**

Kraj : Plzeňský

Obec : Úlice

Katastrální území : Úlice (774 219)

Druh stavby : Rekonstrukce

### **1.2. Objednatel dokumentace**

Název : **Obec Úlice**

Adresa : Úlice 50, 330 33 Úlice

Zástupce : Bc. Ondřej Bacho (starosta)

### **1.3. Zhotovitel dokumentace**

Název : **Prime-com s.r.o.**

IČO : 077 72 769

Adresa : Toužimská 1688/16; 323 00 Plzeň

Zástupce : Ing. J. Bihary (HIP)

## 2. Charakteristika a uspořádání staveniště

Stavba se nachází v území zastavěném a bude probíhat u stykové křižovatky silnice II. třídy a III. třídy, konkrétně se jedná o sil. II/605 a sil. III/18048 dle zákon č.13/1997Sb., o pozemních komunikacích ve znění pozdějších předpisů. V přidruženém prostoru silnice II/605 se nachází zeleň a chodníky. Uliční prostor je vymezen na jedné straně okolní zástavbou, které vymezují uliční prostor oplocením a na druhé straně plochou pro parkování a obecní kaplí.

Na ploše stavby se nachází vzdušné silové vedení, sdělovací vedení, kanalizace, veřejného osvětlení a středotlakové vedení plynu.

## 3. Obvod staveniště, zdůvodnění, pozemky staveniště, pozemky zajišťované objednatelem

Obvod staveniště je patrný ze záborového elaborátu. Případný vstup na sousední pozemky je možný pouze po předchozím projednání s jejich majiteli.

## 4. Zásady návrhu zařízení staveniště

Návrh uspořádání zařízení staveniště je záležitostí dodavatele stavby.

Umístění zařízení staveniště je možné v záboru stavby. S ohledem na předpokládaný rozsah prací není uvažováno s nutností budovat rozsáhlé zařízení staveniště.

V rámci staveniště mohou být umístěny pouze provizorní objekty pro nejnutnější sociálně provozní zázemí stavby (WC), maringotka a sklad nářadí. Zemní a demoliční materiál (přebytečný) je požadováno průběžně odvážet na řízenou skládku s potřebným oprávněním.

Na ploše staveniště je možné skladovat prefabrikované stavební materiály, jako jsou například palety s betonovou dlažbou, obrubníky, dílci vpustí apod. Skladování ostatních materiálů ve větším množství není v rámci staveniště povoleno.

V případě potřeby si dodavatel stavby zajistí meziskládku v potřebném rozsahu. V době zpracování projektové dokumentace (11/2019) je uvažováno s kontinuálním odvozem vybouraného, přebytečného a nevhodného materiálu a následně s kontinuálním dovozem nových stavebních hmot v závislosti na postupu stavebních prací.

Je zakázáno odstavovat jakoukoliv stavební mechanizaci na nezpevněných plochách.

## 5. Návrh postupu a provádění výstavby

Před zahájením stavebních prací je nezbytné provést:

- přechodnou úpravu dopravního značení (DIO) a zabezpečení staveniště
- vytýčení inženýrských sítí nacházejících se v prostoru staveniště, popř. provedení sond v rizikových místech

Vytýčení sítí na objednávku zajistí správce vedení. Veškeré práce je nutné koordinovat s přípravnými pracemi na stavbě.

V rámci vlastní stavby bude provedeno:

- sejmutí stávajících konstrukčních vrstev vozovky a chodníků v rozsahu stavby
- výstavba ochranného ostrůvku
- realizace veřejného osvětlení
- realizace nových konstrukcí chodníků a vozovky
- realizace nového svislého a vodorovného značení

- péče o vysazenou zeleň

V rámci dokončovacích prací bude provedeno:

- odstranění zařízení staveniště
- odstranění DIO

V konkrétním termínu realizace dodavatel stavby zajistí projednání a stanovení dopravně inženýrských opatření. Projednání, zajištění a údržba DIO je v celém rozsahu záležitostí dodavatele stavby.

## **6. Objekty uváděné samostatně do provozu (předčasné užívání)**

V rámci stavby se nevyskytují stavební objekty nutné dokončit v předstihu. Stavbu je možné provést najednou jako celek.

## **7. Napojení na zdroje (voda, elektrická energie, plyn, telekomunikace)**

S ohledem na rozsah stavby se nepředpokládá napojení na stávající rozvody sítí technického vybavení. Vznik odpadních vod v průběhu stavby se nepředpokládá (mimo WC – chemická), dešťové vody budou z navazujících úseků odváděny do existující dešťové kanalizace, která nebude výstavbou ovlivněna.

Voda – dodavatel si zajistí vlastní

El. energie – použití dieselagregátů

Telefon – předpokládá se použití mobilních telefonů

## **8. Nakládání s odpady z výstavby**

### **8.1. Právní úprava**

Základními předpisy pro vznik, evidenci a nakládání se stavebními odpady jsou následně uvedené:

- zákon č. 185/2001Sb., o odpadech a o změně některých zákonů, ve znění pozdějších předpisů
- vyhláška MŽP č. 376/2001Sb., o hodnocení nebezpečných vlastností odpadů, ve znění pozdějších předpisů
- vyhláška MŽP č. 381/2001Sb., katalog odpadů, ve znění pozdějších předpisů
- vyhláška MŽP č. 383/2001Sb., o podrobnostech nakládání s odpady, ve znění pozdějších předpisů
- vyhláška č. 197/2003Sb., o plánu odpadového hospodářství České republiky, ve znění pozdějších předpisů

### **8.2. Evidence odpadu**

Dodavatel stavby je ze zákona povinen o vzniklých odpadech vést evidenci, aby bylo možné provádět kontroly a v rámci kolaudačního řízení provést vyhodnocení. Dodavatel stavby je povinen vypracovat program odpadového hospodářství, který před zahájením stavby předloží k odsouhlasení objednateli.

### **8.3. Odpady z výstavby**

V následně uvedeném přehledu druhů odpadů jsou uvedeny odpady, jejichž vznik je v době zpracování projektové dokumentace předpokládán. Druhy odpadů skutečně vzniklé během stavby nemusí být obsaženy v následujícím přehledu, a je proto nutné jejich následné zařazení dle skutečnosti. Zařazení se provádí dle vyhlášky č. 381/2001Sb., katalog odpadů, ve znění pozdějších předpisů.

### 8.3.1. Kategorie ostatní dopady

Kód odpadu	Název odpadu	Poznámka	
13 07 01	Topný olej a motorová nafta	havárie, popř. úkapy ze stavební techniky	LKV
15 01 02	Plastové obaly	od prefabrikovaných výrobků	SDS
15 01 03	Dřevěné obaly	od palety prefabrikovaných výrobků	REC
17 01 01	Beton	vybourané obruby a jejich lože	SKL
		dlažba a tvarovky	SKL
17 01 03	Tašky a keramické výrobky	izolátory veřejného osvětlení	SKL
17 01 07	Směsi a frakce betonu, cihel, tašek a keramických výrobků neuvedené pod číslem 17 01 06	stavební suť	SKL
		zbytky demoličního materiálu	SKL
17 01 03	Plasty	obaly stavebních hmot	SDS
17 03 02	Asfaltové směsi neuvedené pod číslem 17 03 01	vrstvy konstrukce vozovky	OBL
17 04 05	Železo a ocel	svislé dopravní značení	SDS
17 05 04	Zemina a kamení neuvedené pod číslem 17 05 03	odkop pro konstrukci vozovky	SKL
17 09 04	Stavební a demoliční odpady včetně směsných neuvedené pod čísly 17 09 01, 17 09 02 a 17 09 03	stávající konstrukce vozovky	SKL
		stavební suť, apod.	SKL
20 02 01	Biologicky rozložitelný odpad	travní drn	KMP
20 03 01	Směsný komunální odpad	kanceláře a prostory ZS	SKL
20 03 03	Uliční smetky	čištění komunikací	SKL
20 03 04	Kal ze septiků a žump	provizorní WC	LKV
20 03 06	Odpad z čištění kanalizace	usazeniny v propustku	SKL

Vysvětlivky - zkratky:

- KMP kompostování
- LKV likvidace oprávněnou osobou (např. biodegradací, spaláním, skládkováním, apod.)
- OBL obalovna asfaltových směsí (k druhotnému využití)
- REC recyklace; opětovné použití
- SDS sběrna druhotných surovin
- SKL skládka s příslušným oprávněním

Poznámka - výměry:

- 1) kubatury jednotlivých položek odpadů jsou uvedeny v soupisu prací u příslušných stavebních objektů
- 2) přesné názvy kódů druhů odpadů jsou uvedeny v katalogu odpadů
- 3) na stavbě se mohou vykytovat i jiné druhy odpadů neuvedené v tabulce (viz v textu)

### 8.3.2. Kategorie nebezpečné odpady

Kód odpadu	Název odpadu	Poznámka	
05 01 05*	Uniklé (rozlité) ropné látky	havárie, popř. úkapy ze stavební techniky	LKV
15 02 02*	Absorpční činidla, filtrační materiály (včetně olejových filtrů jinak blíže neurčených), čisticí tkaniny a ochranné oděvy znečištěné nebezpečnými látkami	znečištěné dřevní piliny, písek, fibroil, Vapex, hadry – sanace havárie; likvidace asfaltových emulzí při pokládání vozovek	LKV
17 02 04*	Sklo, plasty a dřevo obsahující nebezpečné látky nebo nebezpečnými látkami znečištěné	kompletní svítidla VO (v případě poškození montovaného svítidla)	LKV
20 01 21*	Zářivky a jiný odpad obsahující rtuť	svítidla VO (v případě poškození montovaného svítidla)	LKV

Vysvětlivky - zkratky:

LKV likvidace oprávněnou osobou (např. biodegradací, spálením, skládkováním, apod.)

Poznámka - výměry:

- 1) kubatury jednotlivých položek odpadů jsou uvedeny v soupisu prací u příslušných stavebních objektů
- 2) přesné názvy kódů druhů odpadů jsou uvedeny v katalogu odpadů
- 3) na stavbě se mohou vykytovat i jiné druhy odpadů neuvedené v tabulce (viz v textu)

Všechny nebezpečné odpady je třeba skladovat a likvidovat v souladu s vyhláškou MŽP č. 383/2001Sb., o podrobnostech nakládání s odpady, ve znění pozdějších předpisů. Odpad charakteru „N“ je nutné v průběhu stavby shromažďovat odděleně do zvlášť k tomu určených uzavřených nádob z nepropustných materiálů, které je nutné chránit proti odcizení, neodborné manipulaci a úniku nebezpečné látky do okolního prostředí. Nebezpečné odpady budou likvidovány osobami oprávněnými k nakládání s těmito látkami. Ropné látky mohou být likvidovány biodegradací, znečištěné čisticí tkaniny apod. mohou být spáleny.

### 8.4. Sklárky a recyklační střediska

Dodavatel v průběhu stavby odpovídá za likvidaci odpadů na řízené skládce s příslušným oprávněním a je povinen doložit jejich evidenci a způsob likvidace. Odpady, které nelze recyklovat či jinak využít, budou uloženy na řízenou skládku dle výběru dodavatele s odpovídajícím zabezpečením pro daný druh odpadu. Nebezpečné odpady budou předány k likvidaci oprávněné osobě.

Pro energetické využití není v bezprostředním okolí stavby k dispozici spalovna odpadů.

## 9. Přístupy na staveniště (vjezdy a výjezdy)

Přístup na staveniště je možný ze dvou směrů. Konkrétně se jedná o přístupy po silnici II/605 a to jak od Plzně, tak i ze směru od Stříbra. Popřípadě lze využít přístup po silnici III/18048.

Navazující trasy ke skládkám a zdrojům stavebního materiálu je potřeba upřesnit po výběrovém řízení na dodavatele stavby.

## 10. Zabezpečení ochrany staveniště a jeho okolí

Zabezpečení ochrany staveniště a jeho okolí je záležitostí dodavatele stavby. Dodavatel odpovídá za zabezpečení staveniště po celou dobu trvání stavby. Minimální požadavky na zabezpečení staveniště vyplývají z obecných právních předpisů (nařízení vlády 591/2006Sb., ve znění pozdějších předpisů).



Před zahájením prací v ochranných pásmech vedení, staveb nebo zařízení technického vybavení provede dodavatel odpovídající opatření ke splnění podmínek stanovených provozovateli těchto vedení, staveb nebo zařízení, a během provádění prací je dodržuje.

Dodavatel určí způsob zabezpečení staveniště proti vstupu nepovolaných fyzických osob, zajistí označení hranic staveniště tak, aby byly zřetelně rozeznatelné i za snížené viditelnosti, a stanoví lhůty kontrol tohoto zabezpečení. Zákaz vstupu nepovolaným fyzickým osobám musí být vyznačen bezpečnostní značkou na všech vstupech, a na přístupových komunikacích, které k nim vedou.

Požadavky na zabezpečení staveniště pro zrakově a pohybově postižené nejsou uvedeny, protože se nepředpokládá pohyb těchto osob na ploše stavby.

Práce na pozemní komunikaci podléhají povolení silničního správního úřadu (zákon 13/1997Sb., ve znění pozdějších předpisů). Práce na pozemní komunikaci je možné zahájit pořízení DIO. Pracovní místo je požadováno označit dle Rozhodnutí o uzavírce, které vydá příslušný silniční správní úřad (DOSS) v konkrétním termínu realizace stavby na základě žádosti dodavatele. Dodavatel je povinen zajistit bezpečnost provozu a osob na probíhající stavbě.

## **11. Zvláštní požadavky na provádění**

Jedná se o běžnou stavbu pozemních komunikací. Nejsou vyžadovány nadstandardní požadavky na provádění stavby. Při provádění stavby je nutné zohlednit obecné právní předpisy týkající se ochrany zdraví (hluk, prašnost, vibrace, emise, ochrana vod, apod.).

Požadavky vlastníků sítí technické infrastruktury jsou uvedeny v dokladové části dokumentace.

## **12. Řešení dopravy během výstavby, zajištění základních podmínek pro samostatný a bezpečný pohyb osob s omezenou schopností pohybu a orientace**

### **12.1. Dopravně inženýrská opatření**

Vzhledem k důležitosti, dopravnímu vytížení a neexistenci adekvátní alternativní trasy, bude nutné stavbu rozdělit na dvě etapy, a to z důvodu zachování provozu na silnici II/605.

Vozidla budou staveništěm převáděna za pomoci světelně signalizačního zařízení, popřípadě lze dopravu převádět odborně způsobilou osobou, která bude v době pracovní doby provoz řídit sama. Vozidla se budou přes stavbu pohybovat vždy pouze v jednu obousměrném pruhu kyvadlově. Výhodou řízení provozu odborně způsobilou osobou je možnost, reagovat na vzniklou dopravní situaci dynamicky. Projektant doporučuje v době mimo pracovní dobu použít světelně signalizační zařízení. Volba možnosti převádění dopravy přes staveniště je v kompetenci zhotovitele stavby.

Schéma dopravně inženýrských opatření je součástí této zprávy (příloha č. 1).

Navržená DIO jsou orientační a byla předběžně projednána při zpracování PD. Konkrétní návrh je nutné po výběru dodavatele stavby a stanovení konkrétního termínu realizace závazně projednat. Na základě projednání zajistí dodavatel stavby u příslušného silničního správního úřadu stanovení přechodné úpravy silničního provozu a povolení uzavírky / zvláštního užívání.

Žádost o uzavírku je nutné podat nejpozději 30 dní před zahájením prací (dle vyhlášky 104/1997Sb. §39 odst. 3). Nejpozději současně se žádostí o uzavírku / zvláštní užívání dodavatel požádá o stanovení přechodné úpravy provozu.

Omezení silničního provozu je podmíněno souhlasem dotčených orgánů státní správy.

Délka výstavby a z toho vycházející délka omezení dopravy je předpokládána maximálně 8 týdnů.

### 12.1.1. Zásady návrhu dopravního značení

Značky užívané pro označení pracovního místa musí odpovídat vyhlášce č. 30/2001 Sb., ČSN EN 12899-1, TP143, VL6.1, VL6.2 a TP66.

Dopravní značky budou umístěné na ocelových sloupcích, směrové desky se upevní do přenosné podkladní desky.

Dopravní značení v prostoru křižovatek nesmí výškově přesáhnout úroveň 1,10m nad povrchem. Značky mohou být osazovány maximálně 2,0m od hrany vozovky a minimálně 0,60m nad úrovní terénu. Provizorní sloupky, na kterých bude přechodné svislé dopravní značení umístěno, jsou požadovány v červeno-bílém provedení.

Stávající svislé dopravní značení, které bude v kolizi s provizorním značením dopravně inženýrského opatření, je požadováno odstranit nebo provést jeho zakrytí odpovídajícím způsobem (např. celoplošné zakrytí, atd.). Odstranění je předpokládáno u značek trvalého dopravního značení v rekonstruovaných úsecích, které se změnou stavebního uspořádání stanou nepotřebnými.

V průběhu celé doby výstavby je nutno věnovat zvýšenou pozornost na úplnost, technický stav a funkčnost dopravního značení.

Návrh provizorního dopravního značení je nutné po výběru dodavatele stavby projednat (v konkrétním termínu realizace) s příslušnými orgány státní správy. Provedení přechodného dopravního značení je požadováno dle TP 66, zásady pro označování pracovních míst na PK, TP 143, systém hodnocení přenosných svislých dopravních značek, vyhlášky č. 294/2015 Sb., kterou se provádějí pravidla provozu na pozemních komunikacích, a souvisejících.

Návrh dopravního opatření je předběžně zakreslen ve výkresových přílohách. Umístění dopravních značek je požadováno v souladu s platnými normami a ostatními předpisy, s ohledem na konkrétní podmínky v místě osazení.

Zajištění, odstranění a údržba provizorního dopravního značení je záležitostí dodavatele stavby.

### 12.2. Základní podmínky pro samostatný pohyb osob s omezenou schopností

Není-li možné staveniště zabezpečit proti vstupu nepovolaných osob souvislým oplocením, je dodavatel povinen přijmout opatření minimálně v rozsahu nařízení vlády č. 591/2006 Sb., ve znění pozdějších předpisů. V rámci staveniště je nutné zajistit průchozí komunikaci pro pěší pro přístup do okolních objektů v parametrech dle vyhlášky č. 398/2009 Sb., ve znění pozdějších předpisů.

Trasy určené pro průchod veřejnosti jsou požadovány minimálně šířky 1,50 m se zpevněným povrchem. Výškové rozdíly nesmí být větší než 20 mm, podélné sklony nesmí být větší než 8,3%, příčné sklony nesmí být větší než 2,0%.

Po celé délce náhradní komunikace pro pěší je bez přerušení požadováno ohraničení zábradlím na stabilních sloupcích výšky 1,10 m, se zarážkou pro slepeckou hůl (100 až 250 mm nad pochozí plochou) a minimálně jednou mezilehlou střední tyčí (nebo zábradlí se svislou výplní). Ohraničení pouze výstražnou páskou není přípustné.

Na veřejných prostranstvích a veřejně přístupných komunikacích musí být přes výkopy zřízeny přechody nebo přejezdy, kapacitně odpovídající danému provozu, dostatečně únosné a bezpečné.

Lávky přes výkopy jsou požadovány o šířce nejméně 1,5 m a po obou stranách musí mít opatření proti sjetí vozíku, výškové napojení na upravený terén nesmí být s rozdílem větším než 20 mm. Lávky musí být s oboustranným zábradlím, které musí mít ve výšce 100 až 250 mm nad pochozí plochou pevnou zarážkou pro slepeckou hůl (tyč zábradlí).

Lávky přes výkopy musí být široké nejméně 900 mm a po obou stranách musí mít opatření proti sjetí vozíku, výškové napojení na stávající upravený terén nesmí být s rozdílem větším než 20 mm. Ochranné zábradlí, popřípadě zábrany Z2 musí být opatřeny ve výšce 100 až 250 mm nad pochozí plochou pevnou zarážkou (tyč zábradlí). Zábradlí musí být po obou stranách lávky.

## 13. Podmínky pro provádění z hlediska BOZP, Plán BOZP

### 13.1. Povinnosti objednatele

Bude-li stavba prováděna více dodavateli / zhotoviteli, je objednatel (zadavatel, stavebník) povinen určit koordinátora BOZP (zákon 309/2006Sb., §14 odst.1).

Přesáhne-li stavba:

- svojí celkovou předpokládanou dobu trvání prací a činností více než 30 pracovních dní, ve kterých budou vykonávány práce a činnosti a bude na nich pracovat současně více než 20 fyzických osob po dobu delší než 1 pracovní den

nebo

- celkový plánovaný objem prací a činností během realizace díla přesáhne dobu 500 pracovních dní v přepočtu na jednu fyzickou osobu

je zadavatel stavby (stavebník, investor) povinen doručit oznámení o zahájení prací na příslušný Oblastní inspektorát práce nejpozději 8 dní před předáním staveniště dodavateli stavby (§15 odst.1 dříve uvedeného zákona). (Vzor formuláře pro oznámení je uveden v NV č. 591/2006Sb., příloha č.4.)

Objednatel je povinen dbát na řádnou přípravu a provádění stavby, tato povinnost se týká i terénních úprav a zařízení. Přitom musí mít na zřeteli zejména ochranu života a zdraví osob nebo zvířat, ochranu životního prostředí a majetku, i šetrnost k sousedství. Tyto povinnosti má u všech staveb, bez ohledu na skutečnost, zda vyžadují stavební povolení nebo ohlášení stavebnímu úřadu nebo je možné provádět je bez povolení.

Při realizaci stavby se budou vyskytovat práce a činnosti vystavující fyzickou osobu zvýšenému ohrožení života nebo poškození zdraví (NV č. 591/2006Sb., příloha č.5), a proto je objednatel povinen zajistit zpracování Plánu BOZP.

### 13.2. Povinnosti dodavatele

Dodavatel stavby musí být oprávněný k provádění prací (stavebních, montážních, atd.) dle zákona 455/1991Sb., živnostenský zákon, ve znění pozdějších předpisů, a pro realizaci stavby musí zajistit odborné vedení stavby dle zákona 183/2006Sb., stavení zákon, ve znění pozdějších předpisů.

Dodavatel stavby je odpovědný za dodržování obecných právních předpisů stanovujících podmínky zajištění bezpečnosti a ochrany zdraví při práci. K základním předpisům patří:

- zákon č.309/2006Sb., o zajištění dalších podmínek bezpečnosti a ochrany zdraví při práci, ve znění pozdějších předpisů a z tohoto vyplývajících předpisů;
- nařízení vlády č. 591/2006Sb., o bližších minimálních požadavcích na bezpečnost a ochranu zdraví při práci na staveništích, ve znění pozdějších předpisů a z tohoto vyplývajících předpisů;
- nařízení vlády č.362/2005Sb., o bližších požadavcích na bezpečnost a ochranu zdraví při práci na pracovištích s nebezpečím pádu z výšky nebo do hloubky, ve znění pozdějších předpisů
- zákon č.262/2006Sb., zákoník práce, ve znění pozdějších předpisů a z tohoto vyplývajících předpisů

Je-li ke stavbě samostatně zpracován Plán BOZP je pro dodavatele stavby závazný.

Vybavení zaměstnanců odpovídajícími osobními ochrannými pracovními prostředky (OOPP) dle případných rizik, kterým budou vystaveni při vykonávání konkrétních prací / činností je záležitostí dodavatele.

Není-li v Plánu BOZP stanoveno jinak, jsou pro všechny osoby na staveništi požadovány minimálně následující OOPP:

- ochranná přilba pro práce ve výkopech a práce v ohroženém prostoru (např. bourací práce, manipulace s materiálem, činnost strojů, montážní práce), apod.
- výstražný oděv při všech pracích na pozemních komunikacích, dále při montážních pracích, strojním ukládáním betonové směsi, pracích souvisejících s pokládkou konstrukčních vrstev vozovky, pohybu v ohroženém prostoru (např. manipulace s materiálem, činnost strojů, montážní práce), apod.

Dodavatel plně odpovídá za způsobilost (zdravotní, odborná, zvláštní odborná, atd.) svých zaměstnanců pro výkon přidělených činností a seznámení s částmi Plánu BOZP, které se těchto činností dotýkají. Dodavatel stavby prokazatelně přiděluje výkon jednotlivých činností svým zaměstnancům.

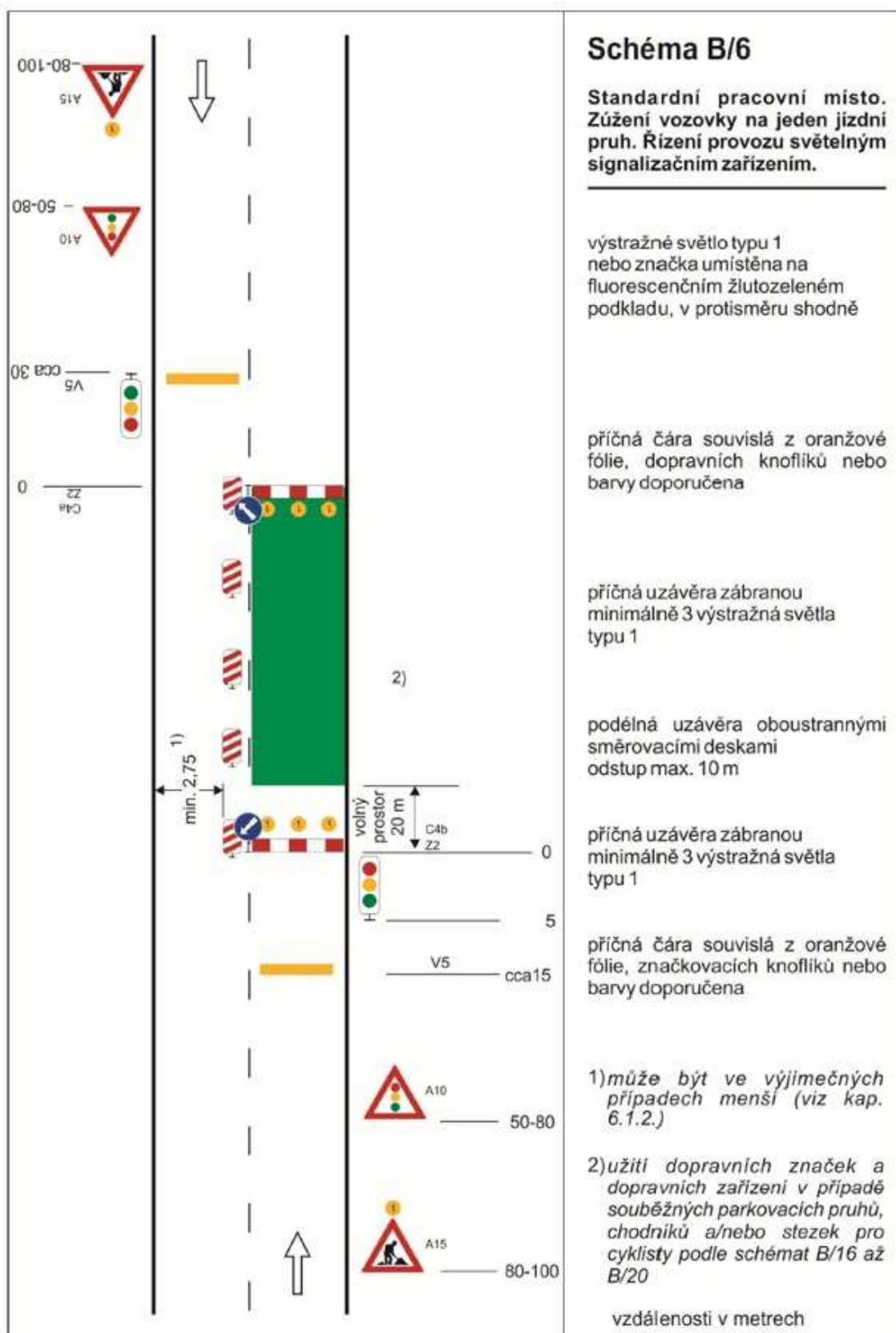
Nejpozději 14 dní před zahájením prací je dodavatel stavby povinen ověřit stav sítí technické infrastruktury a podzemní sítě vytyčit. Jakékoliv práce v ochranném pásmu sítí technického vybavení je nutné předem dohodnout se správcem sítě, a práce v ochranném pásmu provádět za jeho dozoru a dle jeho pokynů.

Dodavatel stavby odpovídá za dodržení podmínek pro práce v ochranném pásmu (např. dráhy, pozemní komunikace, vodovodů, kanalizací, plynovodů, elektrických rozvodů, apod.), které jsou stanoveny jejich vlastníky / správci. Tyto jsou doloženy v dokladové části PD.

Vypracoval: Ing. J. Bihary

Přílohy: 1) Schéma dopravně inženýrských opatření v průběhu výstavby

2) Orientační harmonogram stavby



ORIENTAČNÍ HARMONOGRAM STAVBY

				1. Týden					2. Týden					3. Týden					4. Týden					5. Týden					6. Týden					7. Týden					8. Týden						
SO	ETAPY	FÁZE	ČINNOSTI	1	2	3	4	5	1	2	3	4	5	1	2	3	4	5	1	2	3	4	5	1	2	3	4	5	1	2	3	4	5	1	2	3	4	5	1	2	3	4	5		
101 + 131 + 401	ETAPA 1		Příprava staveniště, osazení DIO, realizace provizorních komunikací																																										
			Demontáž konstrukčních vrstev																																										
			Sanace podkladních vrstev																																										
			Realizace nových konstrukcí (vč. technologických přestávek)																																										
			Osazení dopravního značení																																										
			Dokončovací práce (demontáž DIO, rezerva)																																										
	ETAPA2		Příprava staveniště, osazení DIO, realizace provizorních komunikací																																										
			Demontáž konstrukčních vrstev																																										
			Sanace podkladních vrstev																																										
			Realizace nových konstrukcí (vč. technologických přestávek)																																										
			Osazení dopravního značení																																										
			Dokončovací práce (demontáž DIO, rezerva)																																										
	ETAPA 1+2		Zemní práce																																										
			Instalace stožárů VO + pokládka vedení																																										
			Realizace finálních povrchů																																										
			Dokončovací práce (rezerva)																																										
				REZERVA																																									

- Jednotlivé etapy jsou navrženy orientačně a bude třeba je v rámci RDS upřesnit
- Harmonogram bude upřesněn po výběru konkrétního zhotovitele stavby